



## Velkommen til stien rundt om Skarresø

Etablering af den afmærkede rute er udført med frivillig arbejdskraft og i samarbejde med lodsejerne omkring Skarresø, som har været meget velvillige i forhold til etableringen.

I skovene omkring Skarresø færdes mange forskellige skovgæster - gående, løbere og cyklister. Vis hensyn og hils på hinanden, så alle får en god oplevelse af at mødes. Som gæst færdes du efter adgangsreglerne for privat skov.

Vi vil bede dig om

- at færdes som reglerne i naturen foreskriver og følge skiltningen
- opføre dig som du ville gøre, hvis det var din ejendom
- efterlade naturen som du gerne selv vil møde den

Rigtig god tur!

## www.jyderup.dk

- Find oplysninger om handelsliv, spisesteder og overnatning
- Følg med i aktivitetskalenderen



## Skarresø

Skarresø, som tidligere hed Skarrid Sø, ligger ca. 19 meter over havet og er med et vandspejl på 194 ha en af de større søer i Vestsjælland. Søen er lavvandet med en maksimal dybde på 4,1 meter og en middeldybde på 2,6 meter. Der findes 3 mindre øer i søens vestlige ende, hvoraf den største har fået navnet Magleholm.

Søen er omgivet af et stærkt bakket terræn og næsten helt omkranset af store skove, Bjergsted-, Astrup-, Regstrup- og Delhovede skove. Mod sydøst ligger den lille Jyderup Skov.

Skarresø har flere naturlige tilløb. Det største, Ravnebæk, udmunder i søens østlige ende ved campingpladsen. Mod syd har søen afløb til Halleby Å, gennem vandmøllerne videre til Tissø og herfra ud til Storebælt. I sydvest er der udløb via Regstrup Å. Et stigbord ved Kongens Mølle regulerer søens vandstand og søen har i gamle dage fungeret som mølledam for Kongens Mølle.

Skarresø er habitatområde for odder og er Natura 2000-område. I efteråret 2013 blev Skarresø en del af Naturpark Åmosen.



Ø.TV: Annette C. Lund / N.TV + seværdighed 5: Jyderup Højskole / Herover: dtcamping.dk  
Ørneparret: DOP's ØrneTV / Seværdighed 4 + forsiden M: Berit Jakobsen  
Seværdighed 1 + 2 + forsiden N: Bjarne Nielsen  
Efterårsskov + seværdighed 3 + forsiden Ø: Mikael Knøfler / Mknøfler Foto  
TRYK: Jyderup Bogtryk / Offset

## Fiskeri

Skarresø har altid haft en artsrig fiskebestand, og der er blevet fisket i Skarresø af søens forskellige ejere.

De dominerende fiskearter i søen er i dag skalle, hork og aborre, men der er også fanget brasen, gedde, sandart og rudskalle.

Det er forbudt at fiske på de private lodsejeres områder. Den del af Skarresø, som er ejet af Holbæk Kommune, er udpeget som kommunal fiskeområde, hvor du frit kan fiske med stang og snøre, såfremt du har et fisketegn.



## Fugleliv

Skarresø har et meget rigt fugleliv, som du har mulighed for at observere på din vej rundt om søen. Ifølge Dansk Ornitologisk Forenings database over observationer, findes der ikke mindre end 144 forskellige fundne arter og søen er blandt andet kendt for sine mange grågæs og andefugle.

Der er god mulighed for at se mange forskellige rovfugle. Den største af dem er havørnen, der siden 2003 har ynglet ved Skarresø. I 2005 flyttede parret ud på øen Magleholm, og her lykkedes det dem endelig at få en unge på vingerne.

For at give havørnene de bedste ynglebetingelser og beskytte dem bedre mod forstyrrelser fra søsiden, er der vedtaget et regulativ for Skarresø vedrørende sejlads på søen.



## Seværdigheder - angivet på kortet

### 1 Skarresholm - fredet voldsted



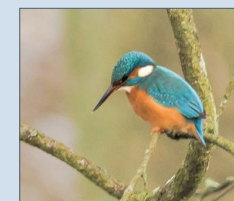
Her lå i middelalderen (ca. år 1250) en borg, der bestod af stenhuse i flere etager omgivet af volde og grave. I 1408 købte dronning Margrethe den 1. borgen og rev den ned som et led i kronens kamp mod adelen. I dag er små forhøjninger i landskabet de eneste synlige rester af borgen.

### 2 Astrup Gods



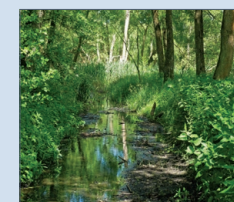
Astrup Gods er smukt beliggende på bredden af Skarresø. Det hed oprindeligt Skarsholm og kan føres tilbage til omkring 1240. Det nuværende stuehus er opført 1876. Godset er i privat eje og der er ikke offentlig adgang til godsets arealer og park.

### 3 Fugleudkigspost og pausested



Her kan du komme helt ned til søbredden, hvorfra der er udsigt over det meste af søen. Nyd det rige fugleliv og de gode muligheder for at se havørnene, som yngler på øen Magleholm. Der er interimistiske bænke, men i løbet af 2018 forventer vi at etablere bænke og borde.

### 4 Ellesump ved Skarresø Camping



Stien krydser en ellesump, en gammel skovtype, som er kendt for de tueformede "trunter", der dannes når gamle stubbe og rødder skyder på ny. Rød-el er et af de få skovtræer, der kan tåle at stå med rødderne i vand. I den fugtige og næringsrige bund gror tuer af star og duftende vandmynte.

### 5 Sølyst - Jyderup Højskole



Det idylliske Sølyst, tidligere jagtslot, er opført i 1856. I dag er det Jyderup Højskole, der huser her og i løbet af året tilbyder kurser samt forskellige arrangementer og koncerter. På plænen formidles på overdækkede infostandere de guldaldermalere, der har valgt søen som motiv.



# Skarresø Rundt

- til fods og på cykel





## Seværdigheder

- 1 Skarresholm - et fredet voldsted
- 2 Astrup Gods
- 3 Fugleudkigspost og rasteplass
- 4 Ellesump ved Skarresø Camping
- 5 Sølyst - Jyderup Højskole

## Skarresø Rundt

Ruten er ca. 11 km og afmærket med gule pile. Ruten er en kombineret cykel- og vandrerute.








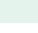
På din vej rundt om Skarresø kommer du igennem skove, der tilhører tre private lodsejere, Bjergsted Skov, Astrup Gods og Dønnerup Gods.

Derudover går en lille del af ruten på kommunal jord, der ejes af Holbæk kommune. Du vil sammen med ruteafmærkningen kunne se, hvilken lodsejers skov du færdes på.

En lille del af ruten foregår på asfalteret landevej, hvor du skal være opmærksom på biltrafikken.

## Signaturforklaringer

● ● ● Rundtur 11 km - afmærket med gule trekanten

-  P-plads
-  Jyderup togstation
-  Infoskilt
-  Fugleudsigtspost
-  Rasteplass med borde/bænke
-  Hundeskov
-  Skarresø Camping
-  Handelsliv i Jyderup By



## Velkommen til Skarresø Rundt

### Regler for færdsel i private skove

- Du må kun færdes i skoven fra klokken 6 om morgenen til solnedgang
- Af hensyn til privatlivets fred må du ikke tage ophold nærmere end 150 m fra beboelses- og driftsbygninger
- Du må kun gå på anlagte veje og afmærkede stier
- Du må ikke skære eller klippe noget af træerne eller grave planter op
- Du må samle svampe, nødder, bær, frø, kogler fra skovbunden, mos, lav, grene og kviste - men kun hvad du kan nå fra veje og stier
- Du må cykle på veje og grusstier, men aldrig i skovbunden
- Du skal holde hunden i snor. Hvis du ønsker at din hund skal løbe frit, så findes der en hundeskov på Sølyst Skovvej i Jyderup
- Er der tale om større grupper og arrangerede skovture, skal der søges om tilladelse til ophold i skoven
- I særlige tilfælde kan skoven være lukket. Der vil blive skiltet med dette
- Enhver, der færdes i skoven på anden måde end tilladt, har pligt til at oplyse navn og bopæl på forlangende af skov ejeren eller dennes repræsentant

### Jagt

- I skovene hos de private lodsejere er der et professionelt jagtvæsen. Det betyder at du på din vej rundt i skoven vil komme tæt på bl.a. vildtager, hochstande og udsætningspladser til fasaner, hvor vi opfordrer dig til at færdes med omtanke
- På andre tider af året kan dele af skoven være afspærret som følge af jagt. Dette gøres af sikkerhedshensyn, så derfor bedes du overholde bestemmelsen, selv om det måske kræver, at du må gå tilbage ad den vej, hvor du kom fra - eller gå en omvej. Det er din egen sikkerhed, det handler om
- Husk, når du møder jægere på din tur rundt, så er det deres jord, du færdes på

### Affald

- Smid ikke affald på din vej, men tag det med og smid det i en offentlig skraldespand eller din egen. Møder du affald på din vej så saml det gerne op, hvis du har mulighed for det. Det er vores fælles ansvar at holde naturen ren